

# GÖDÖLLŐ REPÜLŐTÉR

LHGD

# REPÜLŐTÉRREND

JÓVÁHAGYTA: 2024. *december 11.*

**SKY ESCORT HUNGARY AERoclUB**  
2100 Gödöllő Repülőtér  
Adószám: 19004473-2-13  
Bsz: 1800006-00000000-15827021  
**Both Lajos**  
repülőtérvezető  
Sky Escort Hungary Aero Club

**Farkas András**  
főosztályvezető  
ÉKM Léginavigációs és  
Repülőtéri Hatósági Főosztály.



# GÖDÖLLŐ REPÜLŐTÉRREN D

## Tartalomjegyzék

1.	Tartalom	
2.	Repülőtérrend általános adatai .....	4
1.1	Módosítások jegyzéke .....	4
1.2	A repülőtérrend területi és személyi hatálya .....	4
1.3	Repülőtérrend felülvizsgálata és módosítása.....	4
1.4	Fogalom-meghatározások.....	4
1.5	Rövidítések .....	5
2.1.	A repülőtér adatai .....	6
2.2.	Üzemben tartó adatai.....	6
2.3.	Az elérhető szolgálatok rendelkezésre állása és üzemideje.....	7
2.4.	Rendelkezésre álló földi szolgáltatások és eszközök .....	7
2.5.	Repülőtér mentési és tűzoltási képessége.....	8
2.6.	Repülőtér hóeltakarítási terve.....	8
2.7.1	Futópálya adatok 03-21.....	8
2.7.2	II. Futópálya adatok 12-30.....	9
2.8.	Műveleti mező adatai.....	12
2.9.	Előterek adatai .....	12
2.10.	Gurulóutak adatai:.....	12
2.11.	Mágneses iránymérési hely és pont adatai.....	12
2.12.	Gurulási eligazító rendszer és jelölések .....	12
2.13.	A futópályához/műveleti mezőhöz kapcsolódó akadálymentes biztonsági sáv adatai	13
2.14.	Repülőtér ARP pontjának 2000 méter sugarú körében található tereptárgyakra és akadályokra vonatkozó adatok.....	13
2.15.	Meteorológiai információ .....	13
3	Légi járművek közlekedése a repülőtéren.....	14
3.1.	A repülőtérhez tartozó ATS légtér.....	14
3.2.	Repülőtéri forgalmi körzet (ATZ) .....	14
3.3.	Drop Zone légtér (DZ).....	14

# GÖDÖLLŐ REPÜLŐTÉRREN D

3.4.	Kommunikációra (a repülőtérre engedélyezett telepített rádióállomásra) vonatkozó információk .....	15
3.5.	Repüléssel kapcsolatos eljárások.....	15
3.6.	Aktív Drop Zone légtér esetén alkalmazandó repülési eljárások.....	20
3.7.	Gyalogosok és a járművek közlekedése a repülőtéren .....	22
3.8.	Repülőtéri létesítmények és berendezések használata.....	23
3.9.	Személyek és gépjárművek repülőtérre való be- és kiléptetésének rendje.....	23
3.10.	Zajcsökkentő eljárások.....	24
3.11.	Repülőtéren alkalmazandó változáskezelési eljárások, információk.....	24
3.12.	Karbantartási program .....	24
3.13.	Légtér megállapodás .....	24
3.14.	Közeli repülőterek koordinációja.....	24
3.15.	Repülőtér védelme. ....	25
3.16.	Egyéb előírások.....	25
4.	Mellékletek:.....	27
4.1.	Repülőtér területe, a repülőtér helyszínrajza .....	27
4.2.	Repülőtér környezete/földi megközelítési lehetősége .....	29
4.3.	A repülőtér környezetében található akadályokat ábrázoló térkép.....	30
4.4.	A futópályák és műveleti mezők akadáltságait/akadálymentes védőövezeteit bemutató ábrák (felülnézet, hossz- és keresztmetszet) .....	31
4.5.	A repülőtér légi megközelíthetőségének és forgalmi körének térképe.....	32
4.6.	A repülőtér körzetében lévő légterek térképe.....	33

## 2. Repülőtérrend általános adatai

### 1.1 Módosítások jegyzéke.

Kiadás száma	Módosítás tárgya	Kiadás dátuma	Hatályba lépés dátuma

### 1.2 A repülőtérrend területi és személyi hatálya.

A repülőtérrend hatálya kiterjed valamennyi természetes és jogi személyre, jogi személyiséggel nem rendelkező szervezetre, légi és földi járműre, ha a repülőtérnek a repülőtérrendben körülírt egyes területrészeire berepül vagy belép, behajt (gyalogosan vagy járművel), a repülőtérrendben meghatározott és szabályozás alá vont területen tartózkodik, illetve a repülőtér forgalmi körére és a forgalmi körön kijelölt le és felszállási sávokra.

### 1.3 Repülőtérrend felülvizsgálata és módosítása.

A repülőtérrend szükség esetén és évente legalább 1 alkalommal minden évben felülvizsgálatra kerül az üzemben tartó és a felelős vezető által.

### 1.4 Fogalom-meghatározások.

- **Illetékes Hatóság:** az egyes tagállamokon belül kijelölt, a repülőterek, repülőtéri műveletek és az ezekben részt vevő személyek és szervezetek engedélyezéséhez és ellenőrzéséhez szükséges feladat- és hatáskörökkel felruházott szervezet;
- **Nyitva tartás:** a repülőtér üzemidejét is magába foglaló azon időszak, amikor a repülőtér a repülőtérrendjében meghatározott feltételek biztosítása mellett légi járművet fogadhat;
- **Üzemidő:** azon időszak, mely során a repülőtér infrastruktúrája légi közlekedés céljára is használható állapotban van, és a repülőterek üzemben tartásáról szóló rendeletben előírt feltételek és szolgáltatások rendelkezésre állnak;
- **Biztonsági terület:** olyan, akadályoktól mentes terület, mely a 85/2024. Korm. rendelet 2. mellékletében meghatározott feltételeknek megfelel;



## 1.5 Rövidítések.

- **TORA:** Rendelkezésre álló felszállási nekifutási távolság (Take-off run available);
- **TODA:** Rendelkezésre álló felszállási távolság (Take-off distance available);
- **ASDA:** Rendelkezésre álló - gyorsításból történő megállási – távolság (Accelerate-stop distance available);
- **LDA:** Rendelkezésre álló leszállási távolság (Landing distance available);
- **RWY:** Futópálya (Runway);
- **APCH:** Megközelítési (Approach);
- **LGT:** Fények (Light);
- **LEN:** Hossz (Length);
- **INTST:** Intenzitás (Intensity);
- **THR:** Küszöb (Threshold);
- **WBAR:** Szárny keresztfényoszor fények (Wing Bar Lights);
- **VASIS:** Látás utáni megközelítési siklópálya jelző rendszerek (Visual approach slope indicator systems);
- **MEHT:** Futópálya küszöb felett a siklópályán történő megközelítés jelzésének legalacsonyabb szemmagasság (minimum eye height(s) over the threshold);
- **TDZ:** Földet-érési terület (Touchdown zone);
- **FATO:** Végso megközelítési és felszállási terület;
- **TLOF:** Földetérési és elemelkedési terület;
- **LDAH:** Rendelkezésre álló leszállási távolság;
- **RTODAH:** Rendelkezésre álló megszakított felszállási távolság;
- **TODAH:** Rendelkezésre álló felszállási távolság;
- **Type:** típus;
- **Colour:** szín;

# GÖDÖLLŐ REPÜLŐTÉRREN D

## 2. Repülőtér földrajzi és adminisztratív adatai

### 2.1. A repülőtér adatai.

1	Repülőtér neve:	<b>Gödöllő Repülőtér</b>
2	Repülőtér címe:	2100 Gödöllő Repülőtér hrsz: 0114
3	ICAO azonosítója:	LHGD
4	Repülőtér kategóriája: Lt. 37. § (1) ba) szerint	polgári célú speciális repülőtér
5	Repülőtér vonatkozási pontja (WGS84 szerinti koordináta, helye a repülőtéren belül):	47 ° 34' 25 " N 019 ° 19' 57 " E a 12-es áthelyezett küszöb közelében
6	Település, melynek közigazgatási területén elhelyezkedik:	Gödöllő
7	Repülőtér távolsága és iránya a településtől:	3 km 210°
8	Repülőtér tengerszint feletti magassága:	218 m; 715ft
9	Mágneses eltérés adatai (mértéke, éves változása, felmérés éve):	+5°48' K + 0° 9' E változik évente Utoljára meghatározva 2024.
10	Repülőtérhez tartozó ingatlan(ok) helyrajzi száma(i):	Gödöllő 0114; 0113; 0112/1; 0112/3
11	Felhasználás célja:	Magáncélú, rekreációs célú, sport célú, egyesületi célú, oktatási célú, egyéb gazdasági célú.
12	Üzemidő:	A repülőtér csak az üzemben tartó <b>előzetes engedélye</b> alapján használható, nyitvatartási időben, azon időszakban, mely során a repülőtér infrastruktúrája légiközlekedés céljára is használható állapotban van, és a repülőtér üzemben tartásáról szóló rendeletben előírt feltételek és szolgálatok rendelkezésre állnak..

### 2.2. Üzemben tartó adatai.

1	Üzemben tartó neve:	Sky Escort Hungary Aero Club
2	Üzemben tartó címe:	2100 Gödöllő, Repülőtér
3	Telefonszám:	+36309343199
4	E-mail cím:	info@godolloairport.hu
5	Felelős vezető neve:	Both Lajos
6	Felelős vezető telefonszáma:	+36309343199

## GÖDÖLLŐ REPÜLŐTÉRREN D

### 2.3. Az elérhető szolgáltatások rendelkezésre állása és üzemideje.

1	A repülőtér nyitva tartása	Maximum napkelte -30 perc és maximum Napnyugta +45 perc között, de az alkonyi és esti szürkületi (twilight) időszaknál nem hosszabban, amelyik feltétel szigorúbb, valamint VFR repülésre alkalmas körülmények között, hómentes napokon.
2	Vám és határőrség	N/A
3	Orvosi ellátás	N/A
4	AIS tájékoztatás	N/A
5	ATS jelentés	N/A
6	ATS	N/A
7	Tankolás	Csak szerződött partnerek számára.
9	Őrzés-védelem	N/A
10	Jégtelenítés	N/A
11	Megjegyzés	A repülőtér csak hómentes napokon üzemel.

### 2.4. Rendelkezésre álló földi szolgáltatások és eszközök

1	Elérhető üzemanyagfajták	AVGAS 100LL és ESZ-95/E10.
2	Elérhető olajfajták	N/A
3	Üzemanyagtöltő eszközök	Telepített benzinkút
4	Jégtelenítési eszközök	N/A
5	Tárolási lehetőségek, hangár kapacitás	Csak szerződött partnerek számára.
6	Javító eszközök, javítási lehetőségek	N/A
7	Megjegyzés	N/A

# GÖDÖLLŐ REPÜLŐTÉRREN D

## 2.5. Repülőtér mentési és tűzoltási képessége

1	Repülőtéren biztosított mentési és tűzoltási képesség kategória vagy kategóriák	A 85/2024 (IV.17) Korm. rendelet 3. mellékletében meghatározott 1, 2 és maximum 3. kategória az aktuális végzett tevékenység függvényében. Gazdasági tevékenységet csak az írásban feljogosított szervezetek végezhetnek.
2	Létszám, képzettség	Összesen 5 fő, de csak az üzembentartó által engedélyezett tevékenységek függvényében látnak el szolgálatot, a tevékenységhez szükséges létszámban
3	Mentő és tűzoltó felszerelések, eszközök, oltóanyagok	A 85/2024 (IV.17) Korm. 3. mellékletének 3. kategóriához tartozó oltóeszközök és felszerelések.
4	Képesség sérült, mozgásképtelen légitársaságok mozgatására	N/A
5	Megjegyzés	A Repülőtér csak hómentes napokon üzemel.

## 2.6. Repülőtér hóeltakarítási terve.

1	Futópálya hóeltakarító eszközök típusa	N/A
2	Hóeltakarítási sorrend	N/A
3	Megjegyzés	A Repülőtér csak hómentes napokon üzemel.

### 2.7.1 Futópálya adatok 03-21

Azonosítója	Küszöb koordinátája	Földrajzi irányai	Mágneses irányai	Szélessége	Hosszúsága	Megjegyzés
03	47°34'25.83"N 19°19'59.95"E	39°	33°12'	60	300m	Csak felszállásra

## GÖDÖLLŐ REPÜLŐTÉRREN D

21	47°34'29" N 19° 19' 53" E	219°	213°12'	60	300m	Csak leszállásra
Teherbírása	Felülete		N/A			N/A
nedves 10t száraz 20t	fű		N/A			N/A

### I. pálya Meghatározott távolságok 03-21

Futópálya azonosító	TORA (m)	TODA (m)	ASDA (m)	LDA (m)	Megjegyzés
03	300	300	300	N/A	Csak felszállásra
21	N/A	N/A	N/A	300	Csak leszállásra

### 2.7.2 II. Futópálya adatok 12-30

Azonosítója	Küszöb koordinátája	Földrajzi irányai	Mágnese s irányai	Szélessége	Hosszúsága	Megjegyzés
12	47°34'29" N 19° 19' 53" E	128°	122°12'	60	1350m	Áthelyezett küszöb 120° irányba 120m
30	47 ° 34' 03 " N 19° 20' 44 " E	308°	302°12'	60	1350m	Áthelyezett küszöb 300° irányba 370m
Teherbírása	Felülete		Megjegyzés			
nedves 10t száraz 20t	fű		N/A			

### II. Pálya Meghatározott távolságok

Futópálya azonosító	TORA (m)	TODA (m)	ASDA (m)	LDA (m)	Megjegyzés
---------------------	----------	----------	----------	---------	------------

## GÖDÖLLŐ REPÜLŐTÉRREN D

12	1350	1350	1350	1350	Áthelyezett küszöbök között 860m
30	1350	1350	1350	1350	Áthelyezett küszöbök között 860m

### Bevezető és futópálya fények.

Futópálya azonosító RWY Designator	APCH LGT type LEN INTST	THR LGT colour WBAR	VASIS (MEHT)	TDZ LGT LEN	RWY edge LGT LEN, spacing colour INTST	RWY End LGT colour WBAR	SWY LGT LEN colour	Megjegyz.
12	N/A	N/A	N/A	N/A	N/A	N/A	N/A	N/A
30	N/A	N/A	N/A	N/A	N/A	N/A	N/A	N/A

### Fények, tartalék áramforrás.

ABN/IBN helye, jellemzői és üzemideje	N/A
Leszállási irányjelző helye és megvilágítása	N/A
Szélmérő helye és megvilágítása	N/A
Futópálya fények	N/A
Tartalék áramellátás	N/A

### Forgószárnyas légi jármű általi használathoz szolgáló adatok.

Heliport típusa	N/A
TLOF méretek	N/A
TLOF felülete és teherbírása	N/A
TLOF geometriai középpont koordináta	N/A

## GÖDÖLLŐ REPÜLŐTÉRREN D

FATO méretek	N/A
FATO felülete és teherbírása	N/A
FATO földrajzi és mágneses iránya	N/A
TLOF/FATO magassága és lejtése	N/A
Biztonsági terület mérete	N/A
CWY mérete	N/A
Megjegyzés	N/A

### Forgószárnyas légi jármű általi használathoz meghatározott távolságok

Futópálya azonosító	TODAH (m)	RTODAH (m)	LDAH (m)	Megjegyzés
N/A	N/A	N/A	N/A	N/A
N/A	N/A	N/A	N/A	N/A

### Forgószárnyas légi jármű általi használathoz rendelkezésre álló jelölések és jelzések

TLOF jelölések	N/A
FATO jelölések	N/A
Földi és légi gurulóút, légi közlekedési útvonal jelzések	N/A
Megjegyzés	N/A

### Forgószárnyas légi jármű általi használathoz rendelkezésre álló fények, tartalék áramforrás.

Bevezető fényrendszer típusa, LEN, INTST	N/A
VASIS típusa	N/A
FATO terület fények jellemzői és helye	N/A
Célpont fények jellemzői és helye	N/A
TLOF fényrendszer jellemzői és helye	N/A
MEDAIR AMBULANCE frekvencia	N/A
Megjegyzés	N/A



**2.8. Műveleti mező adatai.**

Azonosítója	A területet határoló (önmagába záródó) sarokpontok WGS-84 földrajzi koordináta-rendszer szerinti koordinátái.	Teherbírása	Felülete	Megjegyzés
Műveleti mező	47°34'26"N; 19°20'03"E 47°34'33" N; 19°20'11"E 47°34'19" N; 19°20'31"E 47°34'05" N; 19°20'50"E 47°34'02" N; 19°20'47"E 47°34'26" N; 19°20'03"E	száraz 20 t nedves 10t	fű	N/A

**2.9. Előterek adatai.**

Azonosítója:	Jelölése	Felülete	Teherbírása	Megjegyzés
N/A	N/A	N/A	N/A	N/A

**2.10. Gurulóutak adatai:**

Azonosítója:	Jelölése	Felülete	Teherbírása	Szélessége	Megjegyzés
N/A	N/A	N/A	N/A	N/A	N/A

2.11. Mágneses iránymérési hely és pont adatai

Földrajzi adatai	N/A
Műszaki jellemzői	N/A
Megjegyzés	N/A

**2.12. Gurulási eligazító rendszer és jelölések.**

Légijármű állóhely azonosító jelölések, gurulóút jelzések és parkolás jelző rendszerek	N/A
RWY, TWY jelölések és fényrendszerek	RWY küszöb és szegélyjelek
Megállító kereszt fény sorok	N/A
Megjegyzés	N/A

# GÖDÖLLŐ REPÜLŐTÉRREN D

## 2.13. A futópályához/műveleti mezőhöz kapcsolódó akadálymentes biztonsági sáv adatai.

Futópálya/műveleti mező azonosítója	Szélessége	Hosszúsága	Felülete	Megjegyzés
12-30	120	1470	fű	N/A
03-21	120	300	fű	N/A
műveleti mező	250	1170	fű	N/A

## 2.14. Repülőtér ARP pontjának 2000 méter sugarú körében található tereptárgyakra és akadályokra vonatkozó adatok.

1	Akadály azonosítója	Akadály típusa	Tengerszint feletti magassága	Földfelszíntől mért magassága
	N/A	N/A	N/A	N/A
	koordinátája (WGS84 szerint)		Megjegyzés	
	N/A	N/A	N/A	
2	Akadály azonosítója	Akadály típusa	Tengerszint feletti magassága	Földfelszíntől mért magassága
	N/A	N/A	N/A	N/A
	koordinátája (WGS84 szerint)		Megjegyzés	
	N/A	N/A	N/A	

## 2.15. Meteorológiai információ.

Típusa	internet alapú ingyenesen hozzáférhető: <a href="https://aviation.met.hu">https://aviation.met.hu</a>	
Elérhetősége	repülőtér használó mobil, vagy egyéb számítástechnikai eszközén.	

### 3. Légi járművek közlekedése a repülőtéren

3.1. A repülőtérhez tartozó ATS légtér

Megnevezés	Vízszintes kiterjedése	Függőleges kiterjedése	Légtér osztály	ATS egység hívójele	Átváltási magasság	Üzemidő	Megjegyzés
N/A	N/A	N/A	N/A	N/A	N/A	N/A	N/A

### 3.2. Repülőtéri forgalmi körzet (ATZ)

Megnevezése	Vízszintes kiterjedése	Magassága	Megjegyzés
N/A	N/A	N/A	N/A
N/A	N/A	N/A	N/A

### 3.3. Drop Zone légtér (DZ)

Légtér azonosítója/Oldalhatárai	Felső/alsó határa	Megjegyzés
LHSDZLHGD		N/A
473646N 0191900E 473439N 0191741E 473336N 0192243E 473548N 0192352E 473646N 0191900E	GND 6500' (AGL)	N/A

**3.4. Kommunikációra (a repülőtérre engedélyezett telepített rádióállomásra) vonatkozó információk.**

Azonosítója/ Hívójele	Frekvenciája (MHZ, CH)	Üzemideje	Rádióállomás telepítési koordinátái	Engedély száma
Gödöllő Trafic.	119.060	üzemidőben	47°34'25"; 19°19'54"	23444-2/2023

**3.5. Repüléssel kapcsolatos eljárások**

BIZOTTSÁG 923/2012/EU VÉGREHAJTÁSI RENDELETE' SERA.5005  
Látvarepülési szabályok vonatkozásában:

f) A leszállás és felszállás eseteit, valamint az illetékes hatóság által külön engedélyezett eseteket kivéve VFR repülések nem végezhetők:

- 1) városok, települések sűrűn lakott területei vagy szabadban tartózkodó embercsoportok felett, a légi járműtől számított 600 méter sugarú körön belül található legmagasabb akadály felett 300 méternél (1 000 lábnál) alacsonyabban;
- 2) az 1. pont szerintiektől eltérő egyéb területeken a föld- vagy vízfelszín fölött 150 méternél (500 lábnál) alacsonyabban, vagy a légi járműtől számított 150 méter sugarú körön belül található legmagasabb akadály felett 150 méternél (500 lábnál) alacsonyabban.

**A repülőtér üzemeltetőjével szerződéses bérlők, magánvállalkozások - képzőszervezetek a napi repülési tevékenységük megkezdése előtt a repülőtér üzemeltetőjét értesíteni kötelesek. A napi üzemek koordinálását a repülőtér üzemeltető felelős vezetője, vagy az általa megbízott személy napi szinten szervezi.**

- A repülőteret csak az a légi jármű használhatja amelyik parancsnoka engedélyt kapott az üzemeltetőtől a repülőtér használatára. –
- A vadon élő állatokat az üzemeltető igyekszik távol tartani, de azok megjelenése nem kizárható.

A repülőtér csak VFR repülések végrehajtására alkalmas.

RWY 30, földi látjelekkel ellátott pálya: - le és felszállásra alkalmas, felszállás során Jobb/Bal forgalmi kör végrehajtása lehetséges.

# GÖDÖLLŐ REPÜLŐTÉREN D

RWY 12, földi látjellekkel ellátott pálya: - le és felszállásra alkalmas, felszállás során Jobb/Bal forgalmi kör végrehajtása lehetséges.

**21** pálya: - csak leszállásra alkalmas, forgalmi kör nincs kijelölve.

**03** pálya - csak felszállásra alkalmas, forgalmi kör nincs kijelölve.

A 03-21 futópálya és a műveleti mező használatának engedélyezése is napi szinten történik

## **Időjárási minimumok, forgalmi körök működésének szabályai.**

**Felhőalap:** 450 m.(1500 láb)

**Vízszintes látás:** 5000 m.

**A motoros légi járművekkel a repülőtéren repülendő iskolakör paraméterei táblázatos formában az alábbiak következő:**

### **1 táblázat; A forgalmi kör jellemző paraméterei**

<b>felszállási irány</b>	<b>302°</b>	<b>302°</b>
a 30 – es pálya küszöb vonalától az első forduló megkezdéséig tartó távolság	2.400 m	2.400 m
<b>első forduló:</b> iránya tulajdonsága alsó	bal emelkedő min. 100 m 300 m	jobb emelkedő min. 100 m 300 m
<b>első rövidfal:</b> irány magassága hosszúsága	212° fokozatosan emelkedő 1500 m	32° fokozatosan emelkedő 1000 m
<b>második forduló:</b> iránya tulajdonsága magassága	bal emelkedő, vagy vízszintes 200-300 m 300 m	jobb emelkedő, vagy vízszintes 200-300 m 300 m
<b>hosszúfal:</b> irány magassága hosszúsága	122° 200 -300 m 3900 m	122° 200 - 300 m 3900 m
<b>harmadik forduló:</b> iránya tulajdonsága magassága sugara	bal vízszintes, vagy süllyedő 200 - 300 m 300 m	jobb vízszintes, vagy süllyedő 200 – 300 m 300 m

## GÖDÖLLŐ REPÜLŐTÉRREN D

<b>második rövidfal:</b> irány magassága hosszúsága	32° fokozatosan süllyedő 1500 m	212° fokozatosan süllyedő 1000 m
<b>negyedik forduló:</b> iránya tulajdonsága magassága sugara	jobb fokozatosan süllyedő min. 100 m 300m	bal fokozatosan süllyedő min. 100 m 300 m
a negyedik forduló befejezésétől a 30 - es pálya küszöbig tartó távolság	1500 m 302°	1500 m 302°

<b>felszállási irány</b>	<b>122°</b>	<b>122°</b>
a 12 – es pálya küszöb vonalától az első forduló megkezdéséig tartó távolság	2.400 m	2.400 m
<b>első forduló:</b> iránya tulajdonsága alsó magassága sugara	bal emelkedő min. 100 m 300 m	jobb emelkedő min. 100 m 300 m
<b>első rövidfal:</b> irány magassága hosszúsága	32° fokozatosan emelkedő 1000 m	212° fokozatosan emelkedő 1500 m
<b>második forduló:</b> iránya tulajdonsága magassága sugara	bal emelkedő, vagy vízszintes 200-300 m 300 m	jobb emelkedő, vagy vízszintes 200-300 m 300 m
<b>hosszúfal:</b> irány magassága	302° 200 -300 m 3900 m	013° 200 - 300 m 3900 m
<b>harmadik forduló:</b> irány tulajdonsága magassága sugara	bal vízszintes, vagy süllyedő 200 - 300 m 300 m	jobb vízszintes, vagy süllyedő 200 – 300 m 300 m
<b>második rövidfal:</b> irány magassága hosszúsága	212° fokozatosan süllyedő 1000 m	32° fokozatosan süllyedő 1500 m



# GÖDÖLLŐ REPÜLŐTÉRREN D

<b>negyedik forduló:</b> irány	jobb	bal
tulajdonsága	fokozatosan süllyedő min.	fokozatosan süllyedő min.
magassága	100 m	100 m
sugara	300m	300 m
a negyedik forduló befejezésétől a 12 - es pálya küszöbig tartó távolság	1500 m	1500 m
	122°	122°

- A forgalmi körön egy időben max. 4 db. légi jármű végezhet iskola-kiképző, gyakorló repüléseket. A forgalmi körön lévő légi járművek másodlagos jeladóit 7000 kóddal működtetni kötelesek.





# GÖDÖLLŐ REPÜLŐTÉRREN D

**A repülőtér javasolt kényszerleszálló területei:** 12-30 felszálló szárban a főpályák meghosszabbításában lévő szabad mezőgazdasági területek, iskolakörön - hosszú falon történő repülések esetében a főpálya és a repülőtér teljes területe, valamint a repülőtér déli oldalán fekvő mezőgazdasági területek.

A **felelős VEZETŐ** amennyiben a repülés biztonságát veszélyesnek ítéli, úgy a forgalmi körön lévő légi járművek számának csökkentését javasolhatja.

- A repülőtér forgalmi körén, vagy annak közelében működő légi jármű az összeütközések elkerülése érdekében köteles figyelni a forgalmat, a többi működő légi jármű által követett forgalmi eljáráshoz igazodni.
- Amennyiben a kiképzést/oktatást végző légi jármű a megjelölt gyakorlásra javasolt területeken túl tervezi a kiképző/gyakorló repüléseit, úgy előzetes repülési terv leadásával a forgalmi körrel történő ki és besorolás szabályai szerint kell eljárnia.

**- Minden repülést végző légi járműnek - napkeltétől-napnyugtáig - működtetnie kell:**

a) az **összeütközési veszélyt jelző fényeket**, a légi járműre való figyelemfelkeltés céljából.(, BEACON/STROBE, TAXI LIGHT, LANDING LIGHT.

b) a **navigációs fényeket**, amelyek arra szolgálnak, hogy a légi jármű viszonylagos haladási irányát jelezzék mások számára. Ezen kívül más fények nem működtethetők, ha azok a navigációs fényekkel összetéveszthetők.

**A forgalmi (repülőtéri) körzet határai:**

Forgalmi, repülőtéri körzet kijelölésére nincs jogszabályi lehetőség, így minden közeledő légi jármű LHGD ARP 5 km (2.7 NM) sugarú kör elérése előtt LHGD rádiófrekvencián történő forgalmi tájékoztatást kérését köteles kezdeményezni.

Forgalmi körökről történő kilépések esetén LHGD ARP 5 km (2.7 NM) elérése után a BP FIC-el történő kapcsolat felvétele kötelező!

**Képzés során esedékes légtérgyakorlatok számára kijelölt területek:**

**1. sz.** A repülőtér munkaterülete feletti légtér, amennyiben a forgalmi körön nincs egyéb kiképző repülés.(kivéve a vészhelyzet gyakorlat, ha a végrehajtás kezdete, befejezése egyeztetve van)

**2. sz.terület,** Gödöllői Gépgyár, Valkó és Isaszeg város közötti erdős terület felett.

**3. sz.terület** Mogyoród, Szada és Gödöllő M-3-as út közötti terület felett.

A kiképző területek felé történő ki és besorolást a használatos frekvencián közölni kell, majd a gyakorlatok során, a frekvencián folyamatos figyelésen kell lenni.

## GÖDÖLLŐ REPÜLŐTÉRREN D

- A repülőteret csak az a légi jármű használhatja amelyik parancsnoka engedélyt kapott az üzemeltetőtől a repülőter használatára. –
- A vadon élő állatokat az üzemeltető igyekszik távol tartani, de azok megjelenése nem kizárható.
- 

### **3.6. Aktív Drop Zone légtér esetén alkalmazandó repülési eljárások.**

1./ A repülőter tulajdonosával és az üzemeltetővel egyetértésben elsősorban a sport és szabadidő jellegű repülés, ejtőernyős és siklóernyős tevékenység végzése a repülőter üzemeltetés alapja.

Ennek figyelembevételével a repülőklubok ejtőernyős sport jellegű használati és sport tevékenységét, ennek elősegítését, központi kiszolgálását üzemeltetői szabályozás és ellenőrzés mellett lehet végrehajtani.

2./ A Gödöllői repülőter Drop Zone légterében a koordinációs feladatokat ellátó szervezet a repülőter üzemeltetője.

LHGD-DROP ZONE légtér koordinátáit a 26/2007.(III.)1 GKM-HM-KvVM együttes rendelet 2. melléklet 4.Drop Zone légterek fejezete tartalmazza.

Az LHGD Drop Zone igénylésére, működésére és a tájékoztatások cseréjére vonatkozó eljárásokat a koordinációs feladatokat ellátó szervezet, valamint a HungaroControl között létrejött együttműködési megállapodás tartalmazza.

A koordinációs feladatokat ellátó szervezet köteles biztosítani, hogy a földi telepítésű rádióállomás működését olyan személy lássa el, aki a légi navigációs és a légiközlekedés biztonságát szolgáló egyéb földi berendezések engedélyezési eljárásáról szóló rendelet alapján légiforgalmi földi rádióállomása kezelésére jogosult.

3./ LHGD-n a DZ-t kizárólag VFR szerint működő légi jármű veheti igénybe a DZ légtér koordinációs feladatait ellátó szervezet által megadott kezdő és befejező magasságig.

- A légi járműnek a közzétett frekvencián kétoldalú rádióösszeköttetést kell fenntartania a Drop Zone légtér koordinációs feladatait ellátó szervezettel és meg kell adnia a repülésre vonatkozó adatokat.

- A kétoldalú rádióösszeköttetés megszakadása esetén a Drop Zone légteret a legrövidebb időn belül el kell hagynia és erről a legrövidebb időn tájékoztatnia kell a Drop Zone légtér koordinációs feladatait ellátó szervezetet.

- A Drop Zone légtér felső magasságát a DZ légterében üzemelő légi jármű legfeljebb 500 láb (150 m) távolságra közelítheti meg.

- A légi jármű vezetőnek az illetékes ATC egység frekvenciáját folyamatosan figyelnie kell.

- Az ejtőernyős ugratást végző légi jármű a Drop Zone légtérből az ellenőrzött légtérbe az illetékes ATC egység engedélyével léphet be.

## GÖDÖLLŐ REPÜLŐTÉRREN D

- Valamennyi légi járműnek a koordinációs feladatokat ellátó szervezet tájékoztatásának megfelelően - a tájékoztatásban szereplő befejezési időpontig - el kell hagynia a Drop Zone légtérrel vagy le kell süllyednie a megadott magasságra és erről rádió útján keresztül tájékoztatnia kell a koordinációs feladatokat ellátó szervezetet.
- A Drop Zone légtérrel ejtőernyős dobás céljából kizárólag működőképes C vagy S módú transzponderrel és legalább két készlet működőképes rádióegységgel felszerelt légi járművek vehetők igénybe. A transzpondert a Drop Zone légtérrel igénybevételekor működtetni kell.
- A működő Drop Zone légtérbe történő berepülés, illetve a Drop Zone légtér alatt való átrepülés előtt a légi jármű vezetőnek fel kell vennie a kapcsolatot a légtérrel közölt frekvenciáján a Drop Zone légtérrel koordinációs feladatait ellátó szervezettel és kizárólag a szervezet hozzájárulása esetén repülhet be a légtérbe, illetve repülhet át a légtér alatt.
- A működő Drop Zone légtérben az ejtőernyős dobást végző légi járműnek elsőbbsége van az átrepülő forgalommal szemben.

### **Ejtőernyős üzemnapok szervezésének szabályozása.**

- Ejtőernyős ugrások általános megszervezését és végrehajtását az ejtőernyős sport szakmai szabályai szerint kell végrehajtani, figyelembe véve a jelen repülőtérrendben foglaltakat, valamint a **Drop Zone** működtetésére vonatkozó általános előírásokat.
- A repülőtér üzemeltetője engedélyezheti a nem LHGD-hez köthető, idegen sportegyesület által szervezett ejtőernyős üzemeltetést, az általa biztosított légi jármű ejtőernyős ugráshoz történő használatát, amennyiben a légi jármű és pilótái a jogszabályi feltételeknek minden tekintetben megfelelnek.

### **4./ Ejtőernyős szolgálat biztosítása, jelek- jelzések, okmányolások rendje.**

- A kizárólag szabadidős és sportjellegű ejtőernyős ugrásokhoz szükséges szolgálatokat az üzemeltető (DZ tevékenység felelőse) jelöli ki..

Abban az esetben, mikor növendék és tanuló képzés folyik, a képzést végző sportegyesület szakmai vezetője jelöli ki az oktatást végző személyzetet, egyeztetve a DZ üzemeltetőjével.

A képzésért felelős sportszervezeteknek a képzés során az **53/2016.(XII 16) NFM** rendelet előírásainak kell megfelelni, az abban foglaltak szerint eljárni.

- A **Drop Zone** ejtőernyős ugrási feladatok okmányozási, naplózási rendjét, a DZ működtetése során szükséges feljegyzéseket, a Magyar Ejtőernyős Szövetség szakmai szabályai tartalmazzák.
- A Gödöllői repülőtéren, ejtőernyős üzemalkalmával a célkeresztet, célleszálláshoz szükséges eszközöket, elektronikus céljelző berendezéseket, szivacs köröket a meglévő kavicskörben, az ejtőernyős ugrás (DZ) vezetője által kijelölt helyen kell elhelyezni olyan formában, hogy a légi járművek földi mozgását, le- és felszállását ne akadályozza.

## **5 Siklóernyős csörlés, háti motoros repülés.**

1./

A repülőtéren háti motoros siklóernyős repülés és csörlés a szakterület szakmai szabályainak megfelelő személyi feltételek megléte esetén tervezhető.

Siklóernyős üzem, (csörlős, háti motoros) a repülőtér üzembentartójának engedélye illetve a vele történő egyeztetés után kezdhető meg.

A siklóernyős üzem résztvevői felelősek a repülőtérrend, illetve a szakterületnek megfelelő általános szabályok betartásáért.

## **3.7 Gyalogosok és a járművek közlekedése a repülőtéren**

### **Személyek közlekedése**

1./ Idegen, nem a sportegyesületekhez, vagy a bérlőkhöz tartozó személyek, látogatók, engedéllyel, illetve a szabályok ismertetése után, lehetőleg kísérő személy jelenlétével léphetnek be a repülőtér területére.

2./ A repülő és ejtőernyős üzemben résztvevő személyek, sportolók, pilóták, kisegítő személyzet a részükre kiadott azonosító kártyát kötelesek használni.

3./ A repülő/ejtőernyős üzemben résztvevő személyek az ejtőernyős ugrás szolgálata, egyéb szolgálat eligazítása szerinti helyen tartózkodhatnak, illetve végezhetik a szakmai tevékenységeiket.

4./ Repülő/ejtőernyős üzem szervezett látogatói csak a repülőtéri szolgálatok által kijelölt helyen tartózkodhatnak.

Az esetenként kijelölt ejtőernyős hajtogató területen a látogatók mozgását a hajtogató személyek zavarása esetében korlátozhatják.

A bérlők és egyéb vállalkozói tevékenységek keretében végzett sétarepültetés résztvevői a parkoló légi járművek közé, az előtérre, a hangárokhoz, a műszaki előkészítések helyszínére nem léphetnek be, ott ideiglenesen sem tartózkodhatnak.

A vállalkozások vendégei kizárólag a számukra kialakított helyen várhatják be a sétarepültetést végző légi járműveket.

5./A fel- és leszálló pályán az üzemben részt vevő személyeknek tartózkodni, vagy áthaladni (ejtőernyős földet érés kivételével.) a lehető legrövidebb ideig lehet, tekintet nélkül arra, hogy üzemel e légi jármű, vagy sem.

### **3.8. Repülőtéri létesítmények és berendezések használata.**

#### **- Repülőtér.**

A repülőtér üzemeltetőjével szerződésben lévő a repülőtér használatára engedélyezett, nem a használó sportegyesületekhez tartozó légitársaságok tulajdonosai, üzemeltetői, pilótái, a repülőtér repülési célra az 3.5. Repülési eljárások fejezetében foglaltak betartásával használhatják.

#### **- Épületek.**

A létesítmény épületeinek, helyiségeinek használatát az üzemeltető koordinálja, szabályozza.

Egyéb tekintetben a biztonságos használat rendjét, a repülőtéren alkalmazandó **LÉGIKÖZLEKEDÉS VÉDELMI INTÉZKEDÉS** valamint a **TŰZ** és **KATASZTRÓFA VÉDELMI INTÉZKEDÉS** tartalmazza.

- **Parkoló.** Az előző fejezetekben említettek figyelembevételével a repülőtérre érkező gépjárművek kötelesek a kijelölt gépkocsi parkolóhelyeket használni.

- **Hangár** A hangár kizárólag a repülőgépek tárolására és karbantartására használható.

Műszaki munkák a hangár, ideiglenes hangárok előtti előtereken végezhetők.

A hangárban, a tárolókban, a nagyközönség elől elzárt területen vendégek illetve a repülőtérre nem beosztott személyek nem tartózkodhatnak.

#### **- Üzemanyag kút, egyéb tankoló helyek.**

Légijárművekkel az üzemanyagkúthoz, vagy a tároló helyekre gurulni kizárólag az üzemanyagöltésre kiképzett és jogosult személyzet jelenléte esetén szabad.

Üzemanyagöltést csak a kiképzett szakember közreműködésével szabad végezni.

### **3.9. Személyek és gépjárművek repülőtérre való be- és kiléptetésének rendje.**

1./ A repülőtér teljes területén a KRESZ előírásai érvényesek

2./ A repülőtér portaszolgálatnál kiépített elektromos sorompón kizárólag azok a gépjárművek haladhatnak át, amelyek vezetői rendelkeznek a nyitásra jogosító mágneses beléptetővel. Ezek a gépjárművek a repülőtér parkolóhelyén tartózkodhatnak.



## GÖDÖLLŐ REPÜLŐTÉRREN D

3./ A mágneses beléptetővel nem rendelkező személyek gépkocsijai a portaszolgálatnál történő cél megjelölése, valamint a rendszám szerinti feljegyzés után léphetnek át a sorompón.

4./ A sétarepülésekre előjegyzett személyek gépjárművei kizárólag a bejárat előtt kialakított parkolóhelyet használhatják.

5./ A repülőtér munkaterületére csak a repülést és/vagy ejtőernyős ugrást közvetlen kiszolgáló gépkocsik hajthatnak be. A munkaterületen tartózkodó, vagy haladó gépjárművek nem zavarhatják a repülés/ejtőernyős ugrás végrehajtását, vezetőjük olyan helyen köteles tartani, ahol nem képeznek meg nem tűrt akadályt, illetve szükség esetén biztosított a gyors eltávolításuk.

6./ A közlekedési utakon várakozni, utakat elzárni, korlátozni, a behajtást tiltó/korlátozó eszközöket eltávolítani, illetéktelenül behajtani tilos.

### **3.10. Zajcsökkentő eljárások.**

**Gödöllő város, vasárnap és pihenő napokon** történő zavartalan nyugalma, valamint a zajártalom csökkentése érdekében a kiképző és iskolajellegű felszállások, gyakorlások esetében a forgalmi körök felépítését a repülőtér üzembehaltja szabályozhatja.

- **A 85 dBA (felszálló teljesítményen mért) hangnyomásszintet meghaladó motoros légi járművekkel Gödöllő város lakott területei fölé magasságnyerés céljából kivételes esetekben szabad berepülni. A repülőteret csak zajbizonyítvánnyal rendelkező repülőgépek használhatják,**

**a 18/1997.KHVM-KTM együttes rendelet 11.§ (1) alapján. A repülési eljárásokat a közzétett zajgátló védőövezet számításai alapján kell végrehajtani.**

### **3.11. Repülőtéren alkalmazandó változáskezelési eljárások, információk.**

Az Illetékes Hatóság által jóváhagyott változásokat az üzembehaltó elektronikus úton közzéteszi és a hirdetőtáblán kifüggeszti.

3.12. Karbantartási program

N/A

3.13. Légtér megállapodás

N/A

3.14. Közeli repülőterek koordinációja

N/A

## 3.15. Repülőtér védelme.

Repülőtér két oldalról erdő veszi körül azon keresztül a bejutás nem lehetséges. Észak felől aszfaltút húzódik, árokkal itt van a bejárat.

A parkolás a repülőtérén kívül a megközelítési út felől. Vendégek a hangár előtt tartózkodhatnak ahol üzemidőben állandó jelenlét van, ez a rész a földi oldal is. A földi oldal a hangárok előtti terület, a terepen nincs jelölve A hangár előtti térségből kimenni nem szabad, azt a jelenlévő repülőtérhez tartozó személyek ellenőrzik.

A repülőtér nem rendelkezik biztonsági személyzettel

A légi jármű repülés előtti ellenőrzése során el kell végezni a védelmi szempontú átvizsgálást is a jóváhagyott védelmi terv szempontjai alapján.

A légi járműveket kulccsal le kell zárni, nyitott légi járműből az indító kulcsot mindig ki kell venni

## 3.16. Egyéb előírások.

A repülőtérre kizárólag az üzemeltető, a tulajdonosok és a repülőtér szakmai vezetője által felhatalmazott természetes személyek vagy egyéb szervezetek kijelölt személyei léphetnek be, szállhatnak le és fel, kivéve a kényszerhelyzeti leszállás. A repülőtérrel csak azok a személyek szállhatnak fel, akik megismerték és elfogadták a repülőtérrendben és a repülőtér használati rendben leírt szabályokat és ezt aláírásukkal igazolták.

A dohányzás és nyílt láng használata az erre kijelölt helyeken kívül TILOS!

Repülőtérre - esetleges fellépő használati igény esetén - az igénylő az üzemeltetővel történő írásos megállapodás, engedély után használhatja a repülőtér le és felszálló pályáit, egyéb létesítményeit.

A megállapodás megkötése előtt az üzemeltető a légi járművek valamint egyéb vállalkozási (Légügyi Hatóság által kibocsátott tevékenységi engedélyek) meglétét köteles ellenőrizni, igény esetében másolatot is kérhet. Nem megfelelőség esetében a használati igényt az üzemeltető elutasítja.

**A megállapodások megkötésénél a legfontosabb szempontnak minden esetben a repülésbiztonságot szolgáló okmányok meglétének (frissítésének) kell lenni.**

A vállalkozási tevékenységek NAV és egyéb hatóságok felé történő megfelelés az igénybevevő feladata, ezért a repülőtér üzemeltetője nem vállal felelősséget.

A fenntartási költségekhez történő hozzájárulások díjait az üzemeltető szervezet a sportegyesületeken kívüli személyek, vállalkozások, nem a sportegyesületek tulajdonában, illetve üzemben tartásában lévő légi járművek tekintetében megállapítja.

A mindenkor érvényes díjtáblázatot a repülőtér üzemeltetője a honlapján közzéteszi.



## GÖDÖLLŐ REPÜLŐTÉRREN D

Az üzemtartó ellenőrzési jogát valamint fenntartási költségekhez történő hozzájárulás megfizetésének körülményeit a [www.godolloairport.hu](http://www.godolloairport.hu) honlap tartalmazza.

A vállalkozásokkal, bérlőkkel, sportrepülőkkel megkötött használati megállapodásokat azok lejárta előtt az üzemtartó felülvizsgálja, ismételt megfelelés esetén a további meghosszabbítás tekintetében eljár.

### **Repülőtér üzemtartói Intézkedési nyilatkozat.**

Az üzemtartó célja a használó sportegyesületekkel, egyéb bérlőkkel közösen a repülés biztonságának és a környezet nyugalmanak együttes megőrzése.

A repülési hagyományokhoz méltó, kulturált magatartás, kommunikáció, a többség érdekeinek figyelembe vétele.

- A Gödöllői repülőtér szellemi és tárgyi értékeinek óvása, a közös tulajdon védelme, a feladatoknál használt eszközök, berendezések állagmegóvása és a meghatározott helyükre történő visszahelyezése.

A repülőtér területén ideiglenes tárolóeszközök, tároló konténerek, nem üzemtartói tulajdonában - kezelésében lévő területfoglaló ingóságok elhelyezéséhez az repülőtér üzemtartójának írásos engedélye szükséges.

A gödöllői repülőtér vonatkozásában bármilyen változtatási, fejlesztési tevékenységet a repülőtér üzemtartója kezdeményezhet, a 159/210.(V.6.) Kormányrendelet rendelkezéseinek betartásával.

A repülőtérrend ismerete és betartása a gödöllői repülőtéren repülési tevékenységet végző magánvállalkozások pilótái, a sportrepülők, ejtőernyősök részére kötelező.

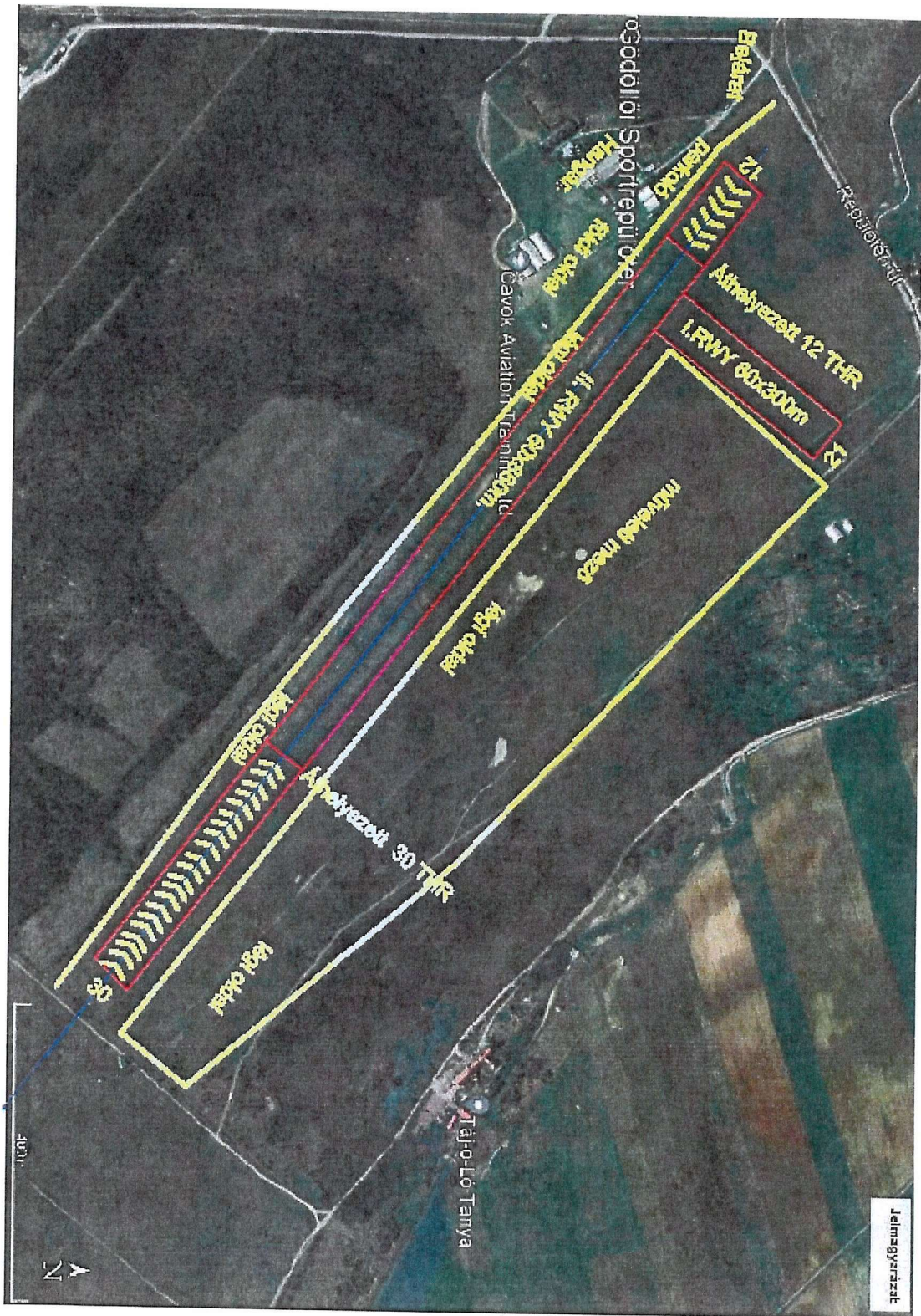
**A repülőtérrendet megsértőkkel szemben az üzemtartó felelős vezetője (repülőtérvezető) az illetékes Hatóság felé eljárást kezdeményezhet.**

**A repülési fegyelem, az elvárható viselkedés kultúra megsértőivel szemben a repülőtér vezetője LHGD-n végzett repülési tevékenységtől történő eltiltást gyakorolhatja.**

# GÖDÖLLŐ REPÜLŐTÉRREND

## 4. Mellékletek:

### 4.1. Repülőtér területe, a repülőtér helyszínrajza.





A repülőtér építményei



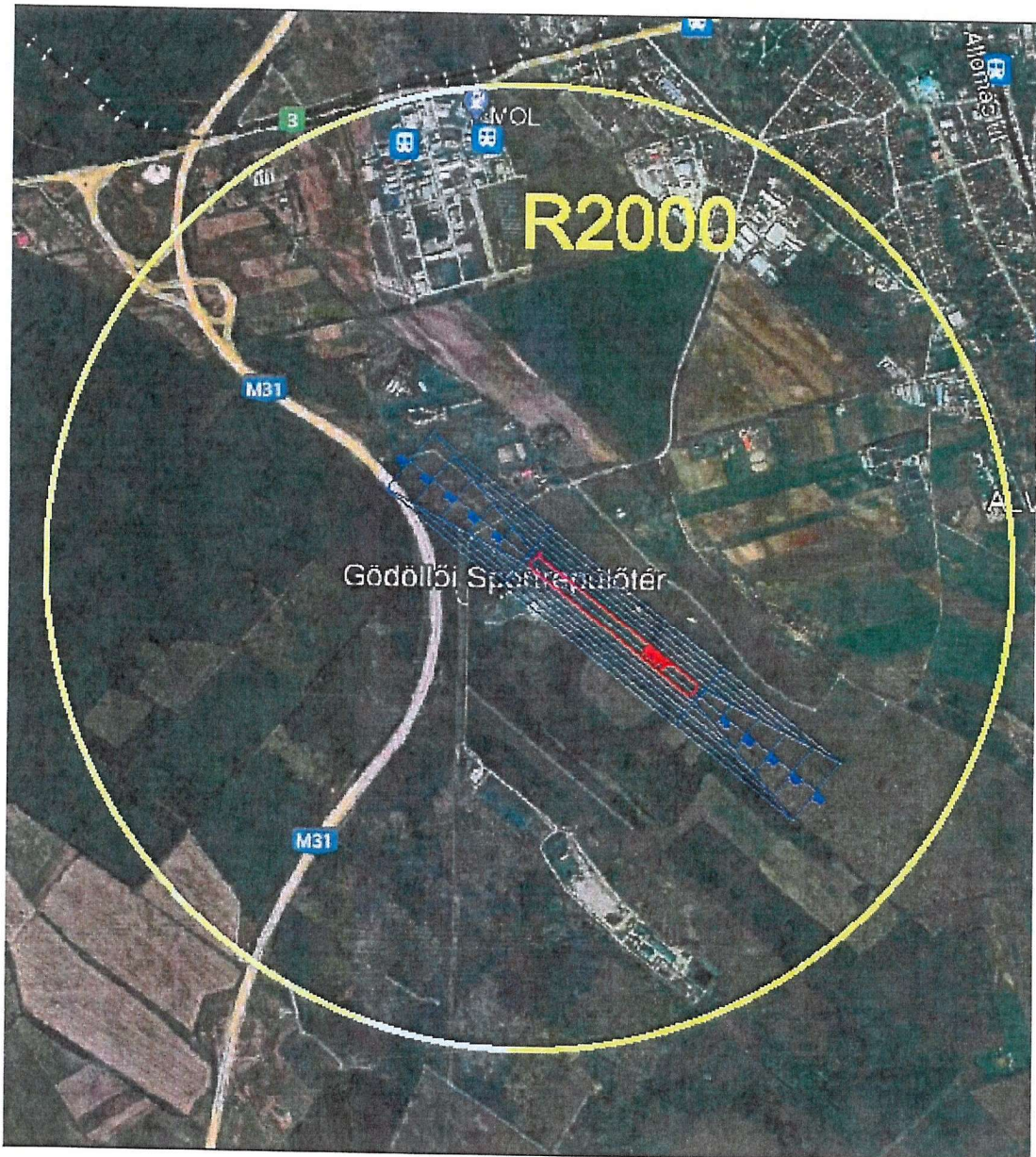
## 4.2. Repülőtér környezete/földi megközelítési lehetősége.



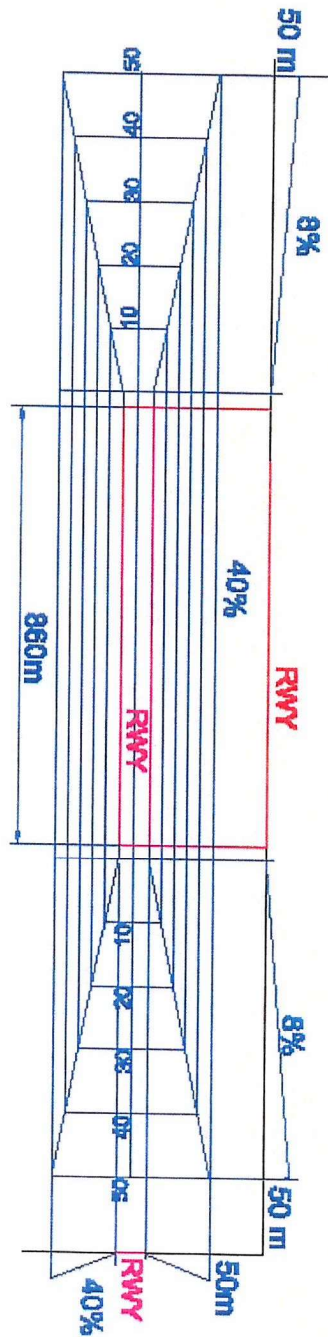


**4.3. A repülőtér környezetében található akadályokat ábrázoló térkép.**

**A Repülőtér 2000 méteres sugarú körében nincs 60 métert elérő akadály.**



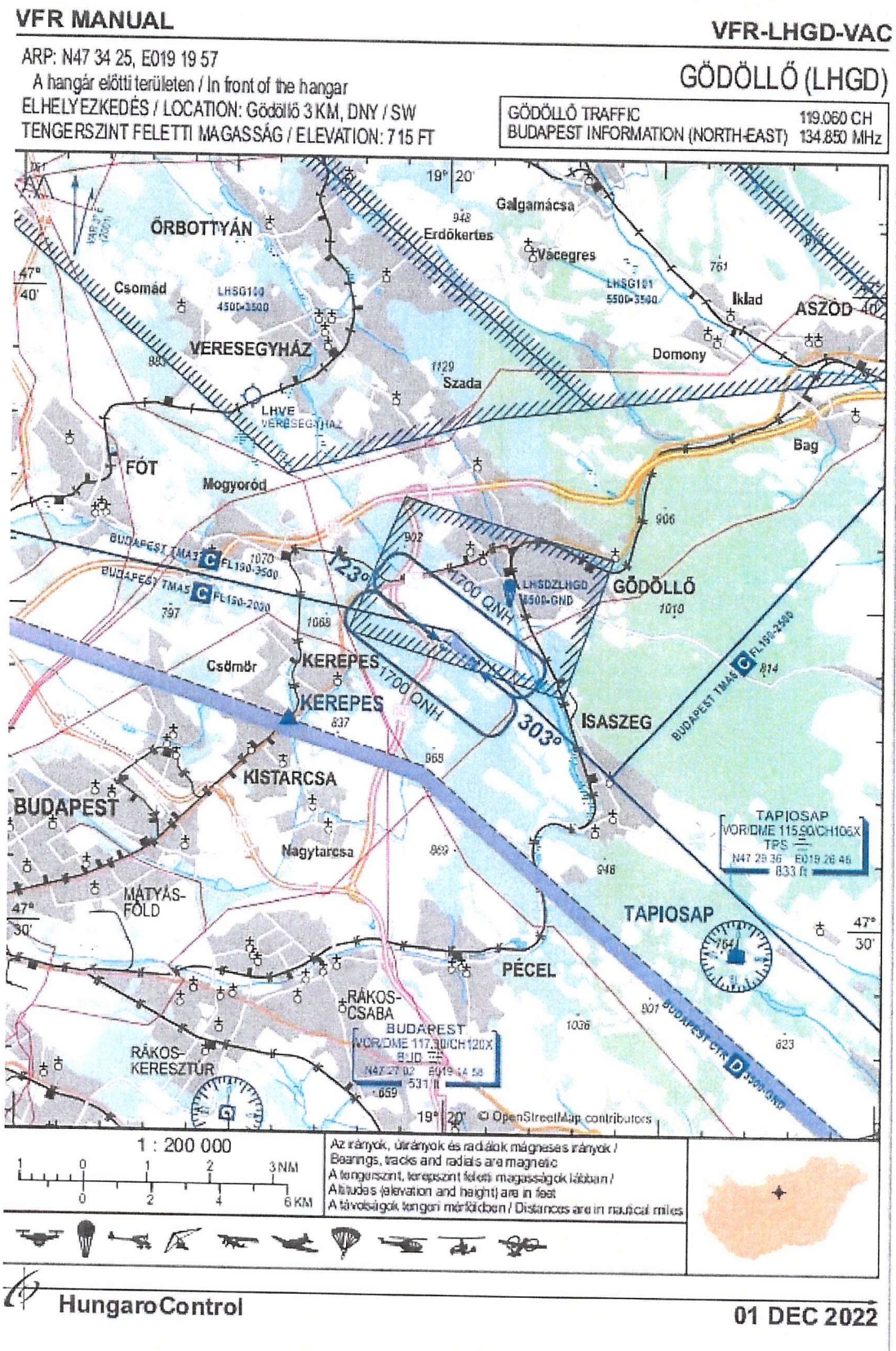
4.4. A futópályák és műveleti mezők akadálysíkjaik/akadálymentes védőövezeteit bemutató ábrák (felülnézet, hossz- és keresztmetszet)





# GÖDÖLLŐ REPÜLŐTÉRREN D

## 4.5. A repülőtér légi megközelíthetőségének és forgalmi körének térképe.





4.6. A repülőtér körzetében lévő légterek térképe

